

ANTSLA GÜMNAASIUMI SISEHINDAMISE ARUANNE

1. Üldandmed õppeasutuse kohta

1.1. Õppeasutus	ANTSLA GÜMNAASIUM
1.2. Juht	Katrin Martinfeld
1.3. Õppeasutuse kontaktandmed aadress telefon e-post kodulehekülg	Kooli tee 14, 66403 Antsla, Võrumaa 78 55 334, 56 627 313 kool@antslakk.edu.ee http://www.antslakk.edu.ee/
1.4. Pidaja, tema aadress	Antsla vald, Kreutzwaldi 1, Antsla 66403, Võrumaa
1.5. Laste/õpilaste arv	289
1.6. Personali arv	19
1.7. Pedagoogilise personali arv	40
1.8. Sisehindamise periood	2012 – 2015

2. Õppeasutuse lühikirjeldus ja eripära

Antsla Gümnaasium asub Võrumaa loodenurgas Antsla vallas Antsla linnas. Antsla Gümnaasium on Antsla valla ainus üldhariduslik kool. Aastatel 1945-2000 tegutseti Antsla Keskkoolina. Antsla Vallavolikogu 18. aprilli 2000. a määrusega nr 10 muudeti kooli nimi Antsla Gümnaasiumiks. Antsla Gümnaasium tähistas 2015. a septembris kooli 70.-ndat juubelit. Kooli õpilaskonna moodustavad peamiselt Antsla valla lapsed, ülejäänud õpilased on 11-st erinevast omavalitussüksusest, nende hulgas suurima õpilaste arvuga Urvaste vallast. Koolis on 2015/2016. õppeaastal 19 klassikomplekti sh üks teine ja viies klass ning gümnaasiumi klasse on üks klassikomplekt. I kooliastmes toimub õppetöö oma õpetaja juhendamisel, II kooliastmes annavad klassiõpetajad oma klassis eesti keele ja matemaatika tunnid ning oma kooliastme kõikides klassides veel ühte ainet, III ja gümnaasiumiastmes toimub töö aineõpetajate juhendamisel. Gümnaasiumiosas toimub õpe kahes õppesuunas: keeleõppe ja reaalinete suund. Koolis on võimalus läbida B-kategooria autojuhtimise kursused koostöös Võrumaa Autokooliga.

Õppe-kasvatustöös on oluliseks peetud õppija võimetekohast arengut ning õpilase õpioskuste tagamist. Lapse pidevat ja mitmekülgset arengut toetavad õppekavast lähtuv ainetevaheline lõiming; õpetamisega seotud klassi- ja koolivälised tegevused; valitud võõrkeelte (inglise, saksa, vene), arvuti-, majandus- ja teiste valikainete (filosoofia, riigikaitse jne) õpetamine, tugisüsteemide rakendamine ning huvitegevus. Kooli eesmärkides on tähtsustatud õpilase individuaalne areng ja sellest lähtuvalt on kasutatud mitmekesiseid õppemeetodeid ja –vorme sh uurivat õpet ning interaktiivseid õppevahendeid. Kooli õpilased on osalenud aktiivselt ja tulemuslikult aineolümpiaadidel, konkurssidel, võistlustel. Koolikultuuri hoidmisesse annavad oma panuse kõik koolis töötavad täiskasvanud. Enamus põhikooli kui gümnaasiumi lõpetajad

jätkavad õpinguid, osalevad elukestvas õppes omandatud õpioskustega. Tähelepanu all on säilitada Antsla piirkonnas gümnaasiumihariduse omandamise võimaldamine.

Missioon

Kooli õpilaste mitmekülgset ja võimetekohast arengut soodustav õpikeskkond võimaldab kujuneda haritud inimeseks ja täisväärtuslikuks ühiskonnaliikmeks, kes tuleb toime edasiste õpingutega ja oma eluga, on suuteline eluga kaasas käima ning end pidevalt täiendama.

Visioon

Kujuneda kooliks, kus on isiksust arendav, koostööd soosiv ja turvaline õpikeskkond, mis kujundab õpilaste õpimotivatsiooni ja võimaldab omandada mitmekülgset ning oma eluga toimetulekut soodustavat haridust.

Õppeasutuse eesmärgid

2012/2013, 2013/2014

- Hea ja konkurentsivõimelise hariduse tagamine, õppija isiku arvestamine (erivajadused, andekus, võimetekohase õppimise tagamine, õpilaste prioriteetide valikul juhendamine/abistamine).
- Antsla piirkonnas gümnaasiumihariduse omandamise võimaluste säilitamiseks teede otsimine.
- Antsla Gümnaasiumi põhikooli ja gümnaasiumiosa uute õppekavade rakendamine.
- Koolis olemasolevate õppetöö ja koolikorralduse alaste elektrooniliste andmebaaside rakendamine ja täiendamine õppetöö ning koolikorralduse alal, e-õppe tõhustamine, IKT kasutusvõimaluste laiendamine.
- Õpilaste motivatsiooni ning kohuse- ja vastutustunde arendamine.
- Koostöö lapsevanematega laste arendamisel.
- Õpilaste suhtlemisoskuste parandamine ja käitumisküsimustega tegelemine.

2015/2016

- HEV õpilaste toetamine on mitmekülgne, iga õpetaja arvestab erinevate õpilaste vajadustega.
- Alustatud on üleminek kabinetsüsteemile.
- Ainetund on kvaliteetne ja ärajäävate tundide arv on minimaalne.
- Kooli maine tõus on saavutatud läbi koostöö erinevate huvigruppidega.
- Uue perioodi arengukava on valminud 2016. a juuniks.
- Kooli 70. aastapäev on väärikalt tähistatud.
- Kooli õppekava on täiendatud ja kool on ühinenud liikumisega „Ettevõtlik kool“.
- Kõik kooli töötajad järgivad ühtseid nõudeid õppe- ja kasvatustöös ning on õpilastele eeskujuks heade kommete ja viisaka käitumisega.

3. Sisehindamissüsteemi lühikirjeldus

Sisehindamist on teostatud valdkonniti või komplekselt alates 2005/06. õa. Viimane sisehindamine toimus 2008/09. õppeaastal. Kool esitas taotluse sisehindamise nõustamiseks Riiklikule Eksami- ja Kvalifikatsioonikeskusele, nõustamist viis läbi Ale Sprenk ajavahemikul 16. märts – 15. mai 2009. a.

2015/2016. õa sisehindamine põhineb võtmealade (eestvedamine ja juhtimine; personalijuhtimine; koostöö huvigruppidega; ressursside juhtimine; õppe- ja kasvatustöö) analüüsil. Sisehindamisse on kaasatud erinevad huvigrupid võimalikult laiapõhjalise esindatusega (õpilasesindus, kooli hoolekogu, lapsevanemad, aine- ja kasvatuskomisjonid, pedagoogid ja teised kooli töötajad, kooli pidaja). Sisehindamist viidi läbi töörühmade kaudu. Sisehindamisel tuginetakse kooli dokumentidele, sisekontrolli tulemustele ning tööanalüüsidele. Pärast valdkonnasisest hindamist toimub valdkondade vaheliste seoste analüüs

Demingi ratta põhimõttel. Parendusettepanekute alusel on tehtud mitmeid muudatusi ja hiljem nende täitmist analüüsitud. Õppeaasta sisehindamine lõpetatakse kokkuvõttega, mis saadetakse kõigile töötajatele ja hoolekogule eelnevalt tutvumiseks ning arvamuse avaldamiseks õppenõukogule. Lähtudes kooli arengukavast ja sisehindamise tulemustest koostatakse õppeaasta üldtööplaan.

Järjepidev sisehindamine on taganud kooli arengu läbi eesmärgistatud tegevuse.

4. Sisehindamise aruande analüüsiv osa

4.1. Eestvedamine ja juhtimine

Kooli töö planeerimine ja juhtimine lähtub kooli arengukavast, õppekavast, õppeaasta üldtööplaanist.

Arengukava

Kooli põhidokumentideks on Antsla Gümnaasiumi põhikooli ja gümnaasiumi õppekavad ning Antsla Gümnaasiumi arengukava 2014-2016, mis on kinnitatud Antsla vallavolikogu määrusega nr 11 27. mail 2014. a. Arengukavast ja õppekavast lähtub kooli õppeaasta üldtööplaan. Kooli arengukavas on sõnastatud kooli missioon ja visioon, üldeesmärgid, prioriteedid ja väärtused. Arengukavas on märgitud uuendamise kord. Muudatused arengukavas lähtuvad sisehindamisest ja arengukava täitmise analüüsist. Vajalikud rahalised vahendid on saadud läbi valla eelarve kooli pidajalt ja kirjutatud projektidest.

Kooli õppekava on kooskõlas ning lähtub põhikooli ja gümnaasiumi riiklikust õppekavast. Kooli õppekava arendamisel ja vajadusel muudatuste tegemisel lähtutakse koolis õppe- ja kasvatustegevuse analüüsist. Põhilised muudatused on sisse viidud tunnijaotuskavas ja kodukorras. Kooli õppekava tunnijaotusplaan näitab ära kohustusliku osa, õpitavad valikained ja diferentseerimise võimalused. Üldosas on kirjas kooli eesmärgid, õppe- ja kasvatustöö põhiväärtused.

Kooli arengukava ja õppekava rakendamisel peab kool silmas toimunud tööd õpilastega, lastevanematega, kooli pidajaga, kõikide kooli töötajate töö analüüsi, ettepanekuid, rühmatöid ning õpetajate, õpilaste ja lastevanemate küsitlusi (rahuloluküsitlused).

Antsla Gümnaasium töötas 2012/2013., 2013/2014. õppeaastal õppenõukogu poolt heaks kiidetud ning direktori poolt kinnitatud **üldtööplaani alusel**. Igaks kuuks oli planeeritud sellest lähtuvalt kooli kuutööplaan, mis oli abiks kooli töö korraldamisel. Õppeaasta eesmärkide täitmist analüüsitakse juhtkonna ja õppenõukogu koosolekul.

Kool lähtub **asjaajamises** Antsla Vallavalitsuse määrusest „Antsla valla asutuste ühtne asjaajamiskord“. Kord määrab kindlaks asjaajamise põhimõtted valla hallatavates asutustes. Kooli asjaajamist koordineerib ja korraldab kantselei. Asjaajamise juures lähtutakse dokumendiregistrist (Amphora), peetakse nõutavaid rakendusraamatuid, dokumendid vormistatakse nõuetekohaselt ja õigeaegselt. Dokumenteeritud on kõik kooli tähtsamad tegevused, mille koostamisel lähtutakse riigi standarditest ning Arhiiviameti ja Haridus- ja Teadusministeeriumi nõuetest. Aruandlus koostatakse väljatöötatud vormide järgi, kogutud info põhjal koostatakse statistilisi kokkuvõtteid.

Alates 1. juunist 2014 likvideeriti eraldi seisev AG raamatupidamine, mis läks Antsla Vallavalitsuse alluvusse.

Tööalane info on personalile kättesaadav kooli infostendidel, kooli kodulehelt, Intranetist, meililistide kaudu ja suuliselt sekretäri käest ja igal nädalal toimuvate infominutite kaudu. Õpilased ja lastevanemad saavad õppetööst infot e-päeviku, kooli kodulehe kaudu. Kooli kodulehte uuendatakse pidevalt. Kool on avatud, kooli arengukava, õppekava ja muud õppekasvatustegevusega seotud dokumendid on avalikkusele kättesaadavad. Täidetakse avaliku teabe kohta käivat seadusandlust.

Juhtkonna koosseisu kuuluvad direktor, õppealajuhataja, huvijuht, direktori asetäitja majandustöö alal ja infojuht. 2014. a kuulutati välja konkurss kooli direktori ametikoha

täitmiseks ja vahetus koolijuht. 2015. a asus ametisse uus direktori kohusetäitja ja õppealajuhataja. Direktor vastab kvalifikatsioonile ja on läbinud nõutava juhtimiskoolituse ja omab pikaajalist juhtimiskogemust. Õppealajuhataja osaleb juhtimispädevuse saavutamiseks vastaval koolitusel. Juhtkonna nõupidamistel arutatakse koolielu aktuaalseid probleeme, õpilaste käitumisest tulenevaid probleeme, muudatusi kodukorras ja õppetöös, kooli majandusplaane, klassivälise töö korraldust, eelolevate õppenõukogu koosolekute päevakorda. Nõupidamiste kohta on koostatud protokollid. Direktor toetab õpetajaid õppe-kasvatustöös, teda toetab ja täiendab õppealajuhataja. Otsuste tegemisel toimib hea koostöö. Kooli juhtkonna otsustest teavitatakse õpetajaid infominutites ja meililisti kaudu. Juhtkond genereerib ideid ning kaasab arutellu õpetajad ja personali liikmed. Koolielu olulisemate küsimuste arutamiseks moodustatakse töörühmad, kus toimunud aruteludest tehakse kokkuvõtted, mille tulemused on aluseks dokumendiloomele ja edasiste plaanide tegemisel. Kooli juhtimisse kaasati lapsevanemaid ja õpilasi õpilasesinduse ja hoolekogu kaudu, läbi arenguveestluste ning osaluse üld- ja klassikoosolekutel. Positiivse õhkkonna kujundamisel on tähelepanu all märkamine ja kaasamine. Tänu ühistele arusaamadele ja tegevusele on 2015. a sügisel saavutatud turvaline töökeskkond õpilastele ja õpetajatele.

Õppenõukogu koosolekud toimuvad vastavalt tööplaanile. Õppenõukogu käsitleb koolielu olulisi ja prioriteetseid küsimusi; võtab vastu sisulisi otsuseid, mis aitavad tagada tulemuste järjekindla arengu ja parnemise. Koosoleku aeg, koht ning päevakord teatatakse meililisti kaudu. Tähtsamate otsuste (muudatused arengukavas, kodukorras jne) projektid saadetakse eelnevalt õppenõukogu liikmetele meililisti ning neil on võimalus teha ettepanekuid ja parandusi. Õppenõukogu koosolekutel toimub regulaarne õppe- ja kasvatustegevuse tulemuslikkuse analüüs ning juunis/augustis üldanalüüs, kus tuuakse välja õppeaasta tugevused ja parendusvaldkonnad. Sellest lähtuvalt koostatakse uue õppeaasta üldtööplaani. Koosolekute kohta on vormistatud protokollid.

Välja on töötatud kooli töötajate **tööanalüüsi küsimustikud**, mille põhjal igal õppeaastal analüüsivad ja teevad kokkuvõtteid kõik kooli töötajad. Koolil on **rahuloluküsimustiku vorm** õpilastele ja lapsevanematele. Viimane küsitlus viidi läbi 2013. a.

Koolis on **tunnustamissüsteem** kogu kooli personalile ja õpilastele (alates 1998. a Aasta Õpetaja, 2002. a Aasta Töötaja, 2003. a Aasta Õpilane, 1999. a Antsla Gümnaasiumi Parim Sõber), olemas on vastavate tunnustuste statuudid. Aasta õpetaja ja õpilane kantakse kooli auruamatusse. Hindajaks on kooli juhtkond, töötajaskond, õpilasesindus, hoolekogu. Olulisel kohal on avatud suhtlemine ja mitteformaalne tunnustamine.

Õpilaste tunnustamiseks korraldab juhtkond vastuvõtte õpilastele ja nende vanematele. Kooli kodulehel eksponeeritakse õpilaste saavutusi (olümpiaadid, võistlused, spordirekordid, parimad õppurid jms). Veebruaris toimival Eesti Vabariigi aastapäeval aktusel antakse tunnustus järgmistes kategooriates: hea õppija, parim taidleja, parim uurimistöö tegija, aktiivne õpilasesinduse liige, koostööõbralikum lapsevanem, tubli töötaja.

2014. aasta veebruaris teostas Võru Maavalitsuse peaspetsialist A. Tiks temaatilist järelevalvet, mille eesmärgiks oli ülevaate saamine õpetajate enesetäiendamisest, õpilase arengu toetamisest, HEV õpilaste õppe korraldamisest, tugispetsialistide koosseisust ja EHIS´e andmete õigsusest. Järelevalve tulemusena ettekirjutusi ei tehtud.

Tugevused

- Sisehindamise 2009 nõustamise järeldused olid: Antsla Gümnaasiumis on hästi toimiv ja sisulist kooli arengut toetav sisehindamise süsteem. Regulaarne tegevusnäitajate analüüs on igal algaval õppeaastal aluseks töö planeerimiseks ja parendamiseks.
- Positiivse õhkkonna kujundamisele aitavad kaasa juhtkonna poolt korraldatud ühisüritused.
- Töötajad on teadlikud Antsla Gümnaasiumi arengukavast, üldtööplaanist, õppekavast ning lähtuvad nendest oma tegevuses.
- Töötajad analüüsivad järjepidevalt võrreldes eelnevate õppeaastatega oma tööd.

- Koolis järgitakse asjaajamise korda, dokumentatsioon on nõuetekohane ja kättesaadav.
- Klassi lastevanemate koosolekute protokollid on asjaajamises kõikidel klassidel (põhikool 2 koosolekut, gümnaasium 1 koosolek).
- Tunnustamise süsteem on aidanud kaasa õpiedule.

Parendusvaldkonnad

- Info kiiremaks ja paremaks liikumiseks luua ühtne kooli meiliaadress (nt www.webmail.edu.ee keskkonnas).
- Muuta aasta töötaja valimise statuuti.
- Üle vaadata ja ümberkorraldada rahuloluküsimustik õpilastele ja lastevanematele.

4.2. Personalijuhtimine

Eesmärk on tagada motiveeritud kompetentne **meeskond** õpilaste arengu kindlustamiseks. Õppekava on kaetud nõutava kvalifikatsiooniga ja kooli väärtustele vastavate õigete hoiakutega personaliga. Personal osaleb kooli töö kavandamisel/planeerimisel ning analüüsimisel. Aastate jooksul on muutunud koolipere arvuline koosseis.

Tabel 1. Koolipere koosseis

Õppeaasta	Õpetajate keskmine vanus	Õpetajate arv	Tähtajalise töölepinguga õpetajate arv	Töötajate arv (abistruktuur)	Õpilaste arv
2012/2013	46,5	47 (38 N, 9 M)	5	24	353
2013/2014	47,3	42 (36 N, 6 M)	6	24	327
2014/2015	48,4	42 (33 N, 9 M)	5	22	302
2015/2016	50,6	40 (34 N, 6 M)	6	19	286

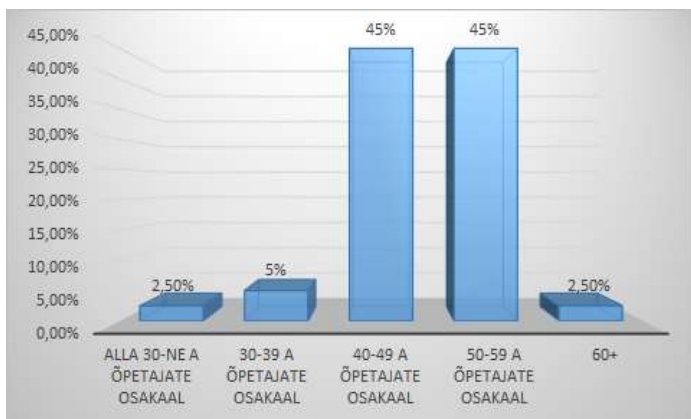
Õpetajad vastavad kvalifikatsioonile, majandusainete ja riigikaitse õpetajad on erialase kõrgharidusega, kuid neil puudub pedagoogiline ettevalmistus. Õpetajad on jätkanud õppimist tasemekoolituses, hoolimata kvalifikatsiooni omamisest oma konkurentsivõime tõstmiseks.

Tabel 2. Tasemeõpingud

Õppeaasta	Õpetaja	Hetkeseis
2012/2013	Marietta Lõo Liivia Rebane Eve Kubi Tiina Kübarsepp Eve Sarapu Merle Tuulas	õpib lõpetas õppis õppis õppis õppis

2013/2014	Marietta Lõo Merle Tuulas	lõpetas õppis
2014/2015	Merle Tuulas	õppis

Joonis 1. Õpetajate vanus



Õpetajate keskmine vanus 2015/16. õa on 50,6. Lähema 5 a jooksul jõuab pensioniikka 2 õpetajat, 6-10 a pärast 13 õpetajat so 32 % õpetajatest.

Antsla Gümnaasiumis töötab püsiv töökollektiiv. Inimeste liikumised on olnud tingitud tähtajalise töölepingu lõpetamisest, töökoha vahetuse või elukoha muutuse tõttu.

Tabel 3. Töötajate liikuvus aastatel 2012-2015

Õppeaasta	Lahkunud	Tööle asunud
2012/2013	2 õpetajat, kooli psühholoog	1 õpetaja
2013/2014	2 õpetajat 1 õpetaja, direktor siirdusid pensionile	1 õpetaja
2014/2015	1 õpetaja, direktor, õppealajuhataja, sotsiaalpedagoog	direktor 1 õpetaja

Personalivajaduste väljaselgitamine on pidev. Eelkõige arvestatakse õpetajate vanust ja koormust. Võimalusel arvestame tööjõu värbamisel oma valla inimestega. Uute töötajate valimisel arvestame kvalifikatsioonile vastavust ning töövestlusele toetudes sobivust kollektiivi hoiakutega. Vabade ametikohtade täitmine toimub konkursi korras, on olemas konkursi läbiviimise kord. Uue õpetaja tööle võtmisel määrab direktor talle mentori, et tagada sisseelamise toetamine.

Uuendatud on personali **ametijuhendid**, kus on täpsustatud vastutusvaldkond, väärtused ja hoiakud, töötaja kohustused ja õigused. Kinnitatud on **töösisekorraeeskiri**.

Pidevalt täidetakse **asendustundide päevikut**, aasta lõpul koostatakse kokkuvõtted. Kõrgharidusega õpetajad on võimelised lühiajaliselt asendada kolleegi, seetõttu on ärajäänud tundide arv väike ning ei mõjuta õpilaste aine omandamist.

Õpetajate arengu toetamiseks, motiveerimiseks ja tunnustamiseks on olemas töötajate hindamise kriteeriumid. Hindamine toimub juhtkonna poolt kaks korda õppeaastas, huvigruppide poolt üks kord õppeaastas, mille tulemuste alusel toimub tunnustamine vastavalt

korrale ja statuutidele. Tegeletakse soodsa töökeskkonna loomisega läbi personali informeerituse, märkamise, kaasamise ning avatusega.

Koolisisesesse töörühmadesse on haaratud kogu kooli personal. Koolis toimivad töörühmad: kooli juhtkond, algõpetuse ainekomisjon, keelte ja kirjanduse ainekomisjon, kunstiainetes ja kehalise kasvatuses ainekomisjon, loodus- ja sotsiaalainete ainekomisjon, reaalainete ainekomisjon, kasvatustöö komisjon, tervisenõukogu, arendustegevuse töörühmad (arengukava koostamine, sisehindamise läbiviimine), projektimeeskonnad.

Õpetajad on aktiivsed koolisisesete projektide läbiviimisel, juhendavad õpilasi üleriigilistes projektides osalemisel. Rahvusvahelistest projektidest osaleti Comeniuse projektis. Projekte kirjutanud ja läbi viinud õpetajaid: 2013/2014 12 õpetajat, 2014/2015 2 õpetajat.

Oma kogemusi on jaganud maakonna õpetajatele 2013. a 4 õpetajat ja 2015. a 1 õpetaja koos lapsevanemaga. Iga-aastastel koolisisesel meetodikapäevadel esineb ettekannetega 12-17 õpetajat.

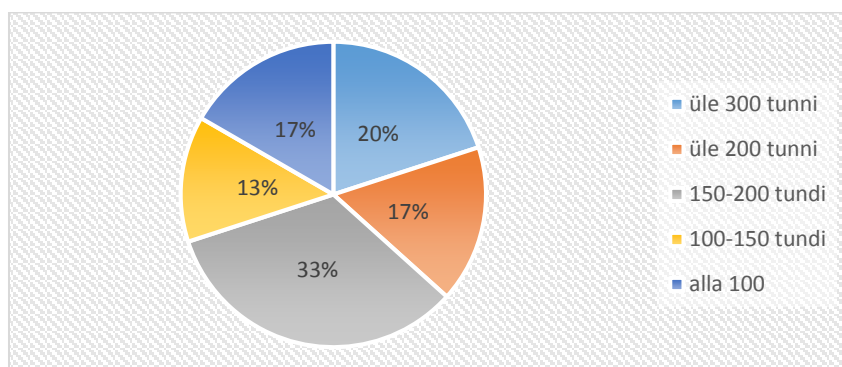
Pedagoogide kõrget taset iseloomustavad õpilaste tulemused maakondlikel ja vabariiklikel olümpiaadidel, kus esikolmikusse jõudnud õpilasi on juhendanud kolme aasta lõikes keskmiselt 14 õpetajat. Kooli koduleheküljel saavad õpetajad direktori tunnustuse koolivälistel võistlustel, olümpiaadidel, üritustel häid tulemusi saavutanud õpilaste juhendamise eest.

Tagasisidet saab juhtkond töötajate tööanalüüsides, mis sisaldavad ka elektroonilise failina hinnangu andmist kooli tööle valdkonniti (kooli juhtimine, koostöö jne).

Koolis on kokku lepitud **täiendkoolituse** põhimõtetes: rakendada koolituselt saadu ellu; pedagoogilise-psühholoogilise ning meetodilise koolituse korraldamine kohapeal tippspetsialistide poolt kõikidele pedagoogidele, et tagada kollektiivis ühtlane tase. Personali koolituse kavandamine lähtub arengukava eesmärkidest ja koolituste läbiviimine vastavalt sisehindamise tulemustest ja individuaalse koolituse vajadustest.

Ainealane koolitus läbitakse koolitusasutuste juures. Koolis toimuv enesetäiendamine lähtub kooli eesmärkidest ja toimub plaani alusel. Igal õppeaastal toimuvad kursuste materjalide tutvustamine. Väärtustatakse ka iseseisvat tööd enese täiendamisel, luues võimalusi läbi kooli raamatukogu võimalikult laia ja vajaliku valiku kirjanduse kasutamiseks ning interneti kasutamiseks õpetaja enda tööruumides. Toimub arvutialane arenemine, osaledes HITSA koolitustel. Omandatud teadmisi rakendatakse tundide ettevalmistamisel ja läbiviimisel, valminud on uued interaktiivsed õppematerjalid. Siiski on õpilaste huvi tõstmiseks aine vastu veel arenguruumi.

Joonis 2. Pedagoogilise personali täiendkoolitus viimase kolme aasta jooksul



Personali tunnustamine toimub vastavalt kooli **tunnustamissüsteemile**.

Aasta õpetajaks valitud õpetaja kantakse kooli aaraamatusse. Koostöös hoolekoguga esitab õppenõukogu Võru Maavalitsusele oma aasta õpetaja kandidaadi. 2014. a pälvis kooli õpetaja tunnustuse Võrumaa Aasta Õpetaja gümnaasiumiõpetaja kategoorias, 2015. a on omistatud lastevanemate poolt esitatud kandidaadile tiitel Võrumaa Aasta Klassijuhataja 2015.

Tugevused

- Ühtne töökollektiiv.
- Koolitused viimasel kolmel õppeaastal.
- Peetakse kinni täiendkoolituse põhimõtetest, osaletakse sisekoolitustel, taseme- ja täiendõppes.
- Koolitusmaterjalid on laetud Intranetis vastavasse kausta, kus iga kolleeg saab neid vastavalt vajadusele kasutada.
- Iga kalendriaasta alguses on toimunud õpetajatele kooli metoodikaõppepäev, kus kolleeg jagab teistele oma kogemusi. Oleme esinenud Võru maakonna metoodikapäeval ettekannetega.
- Meie koolis annavad tunde õpetajate kutsel vilistlastest oma ala spetsialistid. (Tagasi Kooli, isade- ja emadepäevale pühendatud lahtised tunnid).
- Õpilastele on toimunud erinevad meistriklässid ja õpitoad.
- Koolis on toimunud ametite tutvustused 9. klasside õpilaste poolt noorematele. III kooliastme õpilastele on elukutse valikutest rääkimas käinud kutsenõustaja.
- Koolitöötajad on tähelepanelikud iga õpilase suhtes.
- Koolis on olemas raamatukogu, mida aktiivselt kasutatakse tundide läbiviimiseks.
- Koristajad ja remonditöölised arutavad läbi igal hommikul jooksvad probleemid.
- Õpetajatel on igal teisipäeval infominutid ning toimivad meililistid, kuhu info saadetakse regulaarselt.

Parendusvaldkonnad

- Leida võimalusi õpetajatele nutivahendite kasutamise koolituste läbiviimiseks/koolitustel osalemiseks (digitahvid, *smartboardid*, *ipadid*, tahvelarvutid, nutitelefonid).
- Suunata õpetajaid õpetama õpilasi tegutsema nutimaailmas.
- Haridustehnoloogi koha loomine.
- Jätkata traditsiooni õppeaasta alguses ühise väljasõidu korraldamiseks (koos koolitusega).
- Jätkata ühiste terviseürituste korraldamist.
- Küllastada teisi koole, uurida ja õppida nende kogemustest ja edulugudest.
- Kutsuda rohkem kooli esinema oma ala spetsialiste.

4.3. Koostöö huvigruppidega

Antsla Gümnaasiumi huvigruppideks on

- õpilased, sh õpilasesindus;
- lapsevanemad;
- hoolekogu;
- Antsla Vallavalitsus;
- vilistlased;
- Võrumaa Rajaleidja keskus.

Huvigruppidega seotud tegevused 2013 - 2016

- Laululaagrid koostöös maakonna koolidega.
- Meediakajastused.
- Osalemine noortekonverentsil Lahe koolipäev.
- Fotoklubi Märkajad laagrid.
- Külalislektorid.
- Koolisisene projektitöö.
- Vabariiklik ja rahvusvaheline projektitöö.
- Koostöö Antsla valla allasutuste ja MTÜdega.
- Koostöö Antsla valla noortevolikoguga.
- Koostöö noorteorganisatsioonidega (T.O.R.E, Noored Kotkad, Kodutütred, Eesti 4H).

- Spordivõistlused (koolisisesed, individuaalsed, maakondlikud, vabariiklikud ja rahvusvahelised).
- Maakondlikud ja vabariiklikud laulu- ja tantsupeod.
- Koostöö tervist edendava kooli raames.
- Õpilastööde näitused ja konverentsid.
- Koostöö sõpruskoolidega.
- Õpilasfirmade tegevus.

Huvigruppide kaasamise eesmärgiks on õpilase ja kooli areng, erinevad koostöövormid ja õppe- ja kasvatustegevuse toetamine.

Õpilased ja õpilasesindus (ÕE)

Antsla Gümnaasiumi õpilasesindus töötab vastavalt tööplaanile toetudes Antsla Gümnaasiumi õpilasesinduse põhimäärusele. Õpilasesinduse töös osalevad õpilased 7.-12. klassini. Õpilasesindus on teinud koostööd Eesti Õpilasesinduste Liidu, Antsla Vallavalitsuse, Antsla Valla Noorte Volikogu ja Antsla Noorteklubiga. Osaletakse maakondlikel koolitustel ja üritustel (Võrumaa osaluskohtvik, AGÕE ja AVNVK noorte seminaril) ning erinevatel arengukoolitustel. Osa on võetud Antsla valla noorte ja noortejuhtide ümarlaua tööst. Kõige suurem valdkond ÕE töös on ürituste ja projektide läbiviimine. Aasta-aastalt on parenenud ÕE suutlikkus kaasata ürituste korraldamisel ja läbiviimisel teisi õpilasi. ÕE tegevus on varasemast aktiivsem. Õpilased osalevad koolielu probleemide lahendamisel, otsuste vastuvõtmisel ja elluviimisel. Iga veerandi lõpus on tehtud kokkuvõtteid õpitulemustest, puudumistest ja ÕE tööst. Toimuvad regulaarsed õpilasesinduse koosolekud, mis on protokollitud. ÕE on abiks sisekontrollis, sh konkursi „Puhas ja korras klass“ läbiviimine. ÕE on kaasatud õpilaste käitumisprobleemide lahendamisse. Nende poolt tuli 2 ettepanekut kooli kodukorra muutmiseks. ÕE esindajad osalevad sisehindamises ja arengukava koostamisel töörühma liikmena.

Õpilased on kaasatud sisehindamisse ka rahuloluküsitluste kaudu. Rahuloluküsitluses 2013. a osales 251 õpilast, koolile suurepärase või hea hinnangu andis 81,27% õpilastest.

Hoolekogu

Hoolekogu on 9-liikmeline. Hoolekogu koosseis vastab hoolekogu moodustamise korrale. Hoolekogu koosolekul tutvuti õppeaasta analüüsi ja tööplaanidega, arutati läbi kooli eelarve, tutvuti poolaasta tulemustega, tutvuti kooli järelevalve tulemustega, arutati aktuaalseid majandus- ja koolielu korralduslikke küsimusi. Hoolekogu koosolekute kohta on vormistatud protokollid. 2013/14. õa puudus hoolekogu tööplan ja ei tegeletud kooli aastase töö analüüsimisega ning ei tehtud koostööd kooli juhtkonnaga.

Lastevanemad

Toimused kooli lastevanemate **üldkoosolekud**. Üldkoosolekud on planeeritud, protokollid koostatud. Üldkoosolekul osalemise protsent on madal (20%). Tuleb paremini läbi mõelda koosolekute päevakord ja esinejad.

Kõikides klassides toimused õppeaastas klassi lastevanemate koosolekud (põhikool 2, gümnaasium 1 koosolek).

Side kodudega tugevnes klassivälistel üritustel: isadepäeva üritus, jõulupeod, emadepäeva tähistamine, teatrikülastused, eelkooli avaaktus ja lõpupidu.

Klassijuhataja peab sidet lastevanematega e-päeviku kaudu, vajadusel telefonitsi. Lapsevanematel on võimalus end kursis hoida kooli eesmärkide ja arendustegevustega. Kooli kodulehekülje www.antslakk.edu.ee kaudu on avalikuks tehtud koolielu reguleerivate dokumentide terviktekstid; infot saadakse lastevanemate üld- ja klassikoosolekutel; info ajakirjanduse kaudu. Lapsevanemad osalevad kooli arendustegevuses hoolekogu kaudu. Toimuvad koolieelikute vanemate koolitused. Info kooli astumisel: kooli tutvustavad infopäevad ja klassijuhataja materjalid, trükised, kooli koduleht.

Side kodudega on tihedam tänu läbiviidud **arenguvestlustele**. Arenguvestlused toimused kõikides klassides, toimunud arenguvestlusi 2012/2013. õa 97 % , 2103/2014. õa 99,6 %

õpilaste ja vanematega. Kinnitatud on "Arenguestluste läbiviimise kord". Arenguestluste kasulikkuse kohta avaldas enamuse klassijuhatajaid ja lapsevanemaid positiivset arvamust. Lastevanemate rahuloluküsitlus viidi läbi 2013. aastal, milles osales 255 lapsevanemat, koolile suurepärase või hea hinnangu andis 75,3 % vanematest.

Kohalik omavalitsus

Jätkus tõine koostöö Antsla valla kultuuri- ja hariduskomisjoni, vallavalitsuse ja valla sotsiaaltöötajatega. Arutluse all olid transpordi, eelarve, eelkooli, kooli juhtkonna jm küsimused. Sotsiaaltöötajaid kaasati õpilaste sotsiaalsete ja käitumisprobleemide lahendamisse. Tihenenud on koostöö kogukonnaga läbi ühisürituste ja esile kerkinud probleemidele lahenduste leidmisele.

Võrumaa Rajaleidja keskus

Koolis ei ole eripedagoogi ega psühholoogi toetamiseks hariduslike erivajadustega lapsi. Selles valdkonnas on tõhusat koostööd tehtud Võrumaa Rajaleidja keskusega. Keskuse spetsialistid viivad läbi koolitusi õpetajatele ja lastevanematele, korraldavad didaktilis-diagnostilist õppemängu 1. klassi õpilastele, külastavad õppetunde õpilaste jälgimise eesmärgil ja aitavad õpetajatel leida vajalikke õppemeetodeid, arvestades lapse individuaalsust. Mõned lapsevanemad on käinud koos lapsega konsultatsioonidel psühholoogi juures.

Vilistlased

Iga viie aasta järel toimub vilistlaste kokkutulek, viimane septembris 2015. Vilistlased esinevad õpilastele projekti „Tagasi kooli!“ raames. Vilistlased on esindatud kooli hoolekogus. Kooli vilistlased on moodustanud vilistlaskogu. Vilistlaskogu ei ole hästi rakendunud.

Avalikkussuhted

Õpilastele ja lastevanematele mõeldud kooli ajaleht *KooliSilm* kaudu antakse ülevaade koolis toimunud ja kavas olevatest üritustest ja projektidest, kiidetakse tublisid õpilasi, kes on esindanud kooli maakondlikel ja vabariiklikel üritustel, olümpiaadidel, konkurssidel ja võistlustel. Ajaleht ilmub 4-6 x aastas.

Kooli kodulehekülj www.antslakk.edu.ee annab ülevaate kooli ajaloost, koolipere tegemistest, dokumentidest. Koolis toimunud üritusi saab jälgida ka sotsiaalmeedias (*Facebook*).

Kooli elu on kajastanud Antsla Valla Leht, maakonnaleht Võrumaa Teataja, Lõunaleht, Uma Leht.

Koolis toimuvad traditsioonilised sh heategevuslikud üritused, mille kajastamine tõstab kooli mainet ning motiveerib õpilasi ja õpetajaid.

Läbi on viidud erinevatel tasanditel mitmeid **küsitlusi** ja osaleti uuringutes, neist mahukaim 2015. a Eesti Koolipsühholoogide Ühingu (EKPÜ), Tallinna Ülikooli ja SA Innove ühisprojekti raames toimunud õpilaste küsitlus. Uutele õpilastele viiakse läbi kohanemisteemaline küsitlus. Tulemused on näidanud, et õpilastele meie koolis meeldib, nad on kohanenud kiiresti ja on rahul nii kooli kui õpetajatega.

Tugevused

- Koostöö on kavandatud arengukavas ja tööplaanides.
- Plaanide koostamisel on arvestatud õpilaste huvide ja võimalustega.
- Tähtsustatakse meeskonna ja projektitöid.
- Arendatakse koostööd ÕE ja piirkonna erinevate huvigruppidega.
- Kooli põhitegevusi mõjutavate otsuste tegemisel osalevad hoolekogu ja erinevad sidusgrupid väljastpoolt kooli.
- Traditsioonide kaudu väärtustatakse oma kooli tunnet.
- Jätkatakse erinevate tunnustuste jagamist, koostöösõbralikuma lapsevanema ja kooli parima sõbra valimine ja tunnustamine.
- Sponsorabi tagamine firmadest.
- Jätkub kooli ajalehe Koolisilm väljaandmine.
- Antsla TV aktiivne tegutsemine.
- Kooli almanahhi väljaandmine, kooli ajaloo talletamine.

- Õpilasi motiveeritakse ja tunnustatakse osalema ühiskondlikus elus ning arvestatakse nende osalemist formaalhariduses õppetöö osana.

Parendusvaldkonnad

- Arendada jätkuvalt koostööd Antsla piirkonna erinevate huvigruppidega.
- Jätkata kooli maine kujundamist kõigil tasanditel.
- Leida täiendavaid võimalusi õpilaste motiveerimiseks ja tunnustamiseks.
- Osaleda projektis Ettevõtlik kool.
- Võtta kasutusele e-ringipäevikud.
- Leida võimalusi esinemisriietuse soetamiseks lastekoorile, tantsijatele ja ansamblitele.
- Leida lisavõimalusi õppekäikude finantseerimiseks.
- Kaasajastada kooli kodulehekülge.
- Kooliraadio tehnika soetamine.
- Tihendada koostööd vilistlaskoguga.

4.4. Ressursside juhtimine

Tabel 4. Kooliga seotud andmed

Koolimaja	6268 ruutmeetrit, sellest õppepinda 54,1%
Võimla	537 ruutmeetrit
Staadion	ring 400 m , vajab uuendamist
Raamatukogu	91 ruutmeetrit
Õpilaste arv ühe arvuti kohta	4,3
Pedagoogide arv ühe arvuti kohta	0,6

Eelarveliste ressursside juhtimine

Kooli eelarve koostatakse nii, et kool saaks tõrgeteta töötada ning edasi areneda. Planeeritakse kulutused inventari ostmisele ja remondile ning töötasudega seotud kulutused, mille puhul lähtutakse riigi või valla ettekirjutustest. Majandamiskulude (elekter, küte jne) planeerimisel lähtutakse eelmise aasta tegelikest kuludest (hoolekogu protokollid). Hoonete renoveerimisel arvestatakse tegelikke vajadusi ja rahalisi võimalusi (AG arengukava 2014-2016).

Koolis on riigi eelarvest 28,24 ametikohta, seega 10,13 õpilast ametikoha kohta. Koolis on lisaks kaks abiõpetaja ametikohta, mille palgakulu kannab omavalitsus.

Tabel 5. Antsla Gümnaasiumi eelarve 2013-2015

	2013	2014	2015
Eelarve kokku	1074636	1016976	1028534
Personalikulud	779415	802807	810951
Majandamiskulud	209962	180969	185573
Investeering	85259	33200	32010

Tugevused

- KOV on võimaldanud koolile tugiteenuste: logopeedi, sotsiaalpedagoogi, abiõpetajate ja õpiabi tagamise.
- Tagatud on KOV poolt kooli huviringide ja pikapäevarühmade toimumine.
- Vajadusel KOV kompenseerib riigi finantseeringust kooli elujõuliseks toimimiseks puudujääva osa.

Õpi ja töökeskkonna kujundamine

Kooli ruumid on viidud vastavusse tervisekaitse, tule- ja tööohutuse nõuetega. Renoveeritud on A-korpus, koolimaja esine plats ja siseteed, piirdeaed ning väravad. Läbi on viidud kogu koolihoone elektrisüsteemi kontrollmõõtmine. Järelevalvet teostavad ametkonnad ettekirjutisi teinud ei ole.

C-korpuses on sisustatud jõusaal. Pidevalt hooldatakse ventilatsiooni- ja elektrisüsteeme, turvalgustust ning automaatset tulekahjusignalisatsiooni (ATS), kontrollitakse ja hooldatakse tulekustuteid. ATS häired edastatakse automaatselt häirekeskusesse. Vastavalt ilmastikuoludele teostatakse lume- ja jäätõrjet. Antsla Gümnaasiumi aineklassid on viidud vastavusse „Põhikooli ja gümnaasiumiseaduse“ nõuetega. Klasside sisustamisel koolimööbli arvestatakse selle sobivust õpilaste kasvuga.

Staadioni renoveerimine toimub etapiviisiliselt, välja on ehitatud virgutusväljak. Järge ootab kooli kapitaalremondi II etapp, mille käigus projekteeritakse B-korpus ja rekonstrueeritakse C-korpus. Plaanis on paigaldada B-korpuse välisuste ette libisemisvastased kummimatid. A-korpuse katusele oleks vaja paigalda lumeredelid, renoveerimist vajavad B-korpuse hoovipoolsed välistrepid. C-korpuse võimla ja aula katustel esinevad läbijooksud. Koostamisel on tehniliste vahendite kasutamise ohutusjuhendid. Õpilastele ja kooli töötajatele korraldada hädaolukorraõppus.

Koolis on loodud turvaline töökeskkond. Kõikidele korrustele on paigutatud evakatsiooniskeemid ja esmaabi võtteid tutvustavad plakatid. Riskianalüüsi alusel on koostatud ning viiakse ellu **riskitaseme vähendamiseks abinõude ja meetmete plaan (riskiplaan)**. Regulaarselt korraldatakse evakuatsiooniõppusi (1 kord aastas), töötajate ja õpilaste instrueerimist tuleohutusest ning töö- ja tervisekaitsest. Õpilased on instrueeritud ohutusnõuetest. Töötajatele viiakse läbi ohutuslaseid koolitusi. Töötervishoiuarst teostab korrapäraselt (iga 3 a järel) töötajate meditsiinilist läbivaatust ja nõustamist. Õpetajad on tõstnud nõudlikkust ruumide korrasoleku suhtes õppetunni alustamisel. Kooli töötajatele korraldatakse esmaabikoolitusi.

Kool pakub õpilasmajutust.

Raamatukogu on koolis kaasajastatud. Põhikogu komplekteerimisel arvestatakse õppekavaga: toetav kirjandus, teatmeteosed, sõnastikud.

Tugevused

- Renoveeritud A-korpus, koolimaja esine plats ja siseteed, piirdeaed ja väravad.
- Läbi viidud kogu koolihoone elektrisüsteemi kontroll-mõõtmine. Järelevalvet teostavate ametkondade ettekirjutisi ei ole.
- Jõusaali sisutus C-korpuses.
- Ventilatsioonisüsteemide, elektrisüsteemide ja turvalgustuse ning automaatse tulekahjusignalisatsiooni hooldus.
- Tulekustutite kontroll ja hooldus.
- Toimib ATS häireedastusteenus häirekeskusesse.
- Vajadusel tehakse lume- ja jäätõrjet.
- Aineklassid vastavusse viidud „Põhikooli ja gümnaasiumiseaduse“ nõuetega.
- Koolimööbel vastavusse viidud õpilaste kasvuga.
- Kõikidel korrustel on olemas evakatsiooniskeemid ja esmaabi plakatid, esmaabi andmise komplektid on kantseleis, arstikabinetis, poiste tööõpetuse ja käsitöö kabinetis, füüsika- ja keemiaklassis, kehalise kasvatus õpetajate ruumis.

- Toimub riskianalüüsi alusel riskitaseme vähendamiseks abinõude ja meetmete plaani elluviimine.
- Evakuatsiooniõppuse regulaarne korraldamine.
- Töötajate ja õpilaste instrueerimine tuleohutusest.
- Toimub töötajate ohutusala koolitus.
- Toimub töötajate meditsiiniline läbivaatus.
- Esmaabi koolituse korraldamine kooli töötajatele (iga 3 a järel).
- A-korpuse 3. korrusel on kooli töötajatel võimalus kasutada külmikut, mikrolaineahju ja veekeetjat.
- Õpetajatel on õppevahendite hoidmiseks ja puhkamiseks ruumid.

Parendusvaldkonnad

- Minna üle ainekabinettidele.
- Staadioni etapiline renoveerimine.
- Kooli kapitaalremondi II etapp (B-korpuse projekteerimine ja C-korpuse rekonstrueerimine).
- A-korpuse katusele lumeredelite paigaldamine, vihmaveesüsteemi osaline väljavahetamine.
- B-korpuse välisuste ette libisemisvastaste kummimattide paigaldamine.
- B-korpuse hoovipoolsete välistreppide renoveerimine.
- Võimla ja aula katuste avariiremont.
- Uue 24-kohaline koolibussi soetamine.
- Tehniliste vahendite kasutamise ohutusjuhendite koostamine.
- Hädalukorraõppuse korraldamine.
- Kooli territooriumile, koridoridesse ja garderoobi turvakaamerate paigaldamine.
- Õpilaste ohutusnõuete instrueerimise juhendi koostamine ja kättesaadavaks tegemine.
- Luua õpilastele õppetööst taastumise võimalusi (noorematele õpilastele mänguruum arendavate mängudega).
- Nooremate õpilaste jaoks koolimaja lähedusse spordiväljaku rajamine.

Inforessursside juhtimine

Koolis on pideva tähelepanu all infotehnoloogia vahendite arendamine vastavalt infotehnoloogia tööplaanile, mis lähtub Antsla Gümnaasiumi arengukavast, et kaasaegsel tasemel toetada õppeprotsessi ja kooli juhtimist. Koolis töötab infojuht, kes vastutab IKT vahendite kasutamise ja õpetajate nõustamise eest.

Kõik õppeklassid on varustatud arvutitega ja projektoritega. Samuti on arvutid direktoril, õppealajuhatajal, majandusjuhatajal, sekretäril, laborandil, raamatukogu juhatajal, infojuhil, huvijuhil. A-korpuse III korrusel on üldkasutuseks võrgus olev arvuti koos lokaalprinteriga. Kasutusel on kaks multifunktsionaalset printerit (printer, paljundus, skanneerimine).

Kasutusel on 2 arvutiklassi, milles on 23 ja 13 arvutit. Õpetajate kasutuses on sülearvutid (soetamise aasta 2007). Arvutites on legaalsed Microsoft Windows 8.1 ja Windows 7, sülearvutites Windows XP operatsioonisüsteemid koos Microsoft Office ning Libre office/Open office tarkvaraga. Digiandmete turvaliseks hoidmiseks kasutab kool failiserverit. Kasutuses on serverarvuti oluliste teenuste (e-post, intranet, koduleht) haldamiseks ning veebikaitsena tulemüür.

Algklassides, arvutiklassides ja auditooriumis kasutatakse *smart*tahvleid. Auditooriumis on paigaldatud dokumendikaamera.

Interneti püsiühendust ostetakse Elion AS-lt (30Mb/30Mb). Lokaalvõrgu kaudu on kõik arvutid ühendatud internetiga. Wifi leviala on tagatud kohvikus ja III korruse A-korpuses. Wifi leviala ei kata B- korpuse II, III ja IV korrust ning C-korpust.

Kool kasutab elektroonse päevikuna e-kooli, dokumendi haldusena sisevõrku ja dokumendiregistrit *Amphora* keskkonda.

Digiõppe toetuseks on kasutusel *Moodle*.

Koolis toimuva tegevuse kajastamiseks kasutatakse kooli kodulehekülge ja *Facebook*'i.

Tugevused

- Kooli õppeklassid on arvutite ja projektoritega varustatud ja võimaldavad läbi viia kõrge tasemega õppetunde. Kõik arvutid on lokaalvõrgus.
- IKT vahendeid kasutatakse aktiivselt, IKT vahendeid uuendatakse ja infosüsteeme arendatakse pidevalt.
- Suurendatud on interneti püsiühenduse kiirust.
- Õpetajad on läbinud baastaseme arvutikoolitused ja tõstavad pidevalt oma IKT-alaseid oskusi ainealastel koolitustel.
- Õpetajad osalevad erinevate ainevõrgustike töös.

Parendusvaldkonnad

- Välja vahetada failiserver.
- Hankida koolile tundides kasutamiseks 30 tahvelarvutit ning uuendada amortiseerunud arvutid.
- Ehitada serverarvutitele kaasaegne kindla reguleeritud temperatuuri ja niiskusega ruum.
- Kaardistada kooli IKT võrgus olevad seadmed.
- Laiendada wifi leviala B-korpuse II, III ja IV korrusele ning C-korpuse korrustele.
- Vähendada koolis kasutatavate printerite üldarvu ja viia printimisteenus võrguprinteri kasutamisele.
- Töökorda tegemist vajab e-õppekeskkond *Moodle*, pidevate probleemide vältimiseks kaaluda HITSA *Moodlega* liitumist.
- Hinnata Microsoft Windows tarkvara kasutamise vajalikkust ning kaaluda vabavaralise tarkvarale üleminekut.
- Suurendada ühistöö suurendamiseks veebikeskkondade võimalusi.
- Toetada õpetajaid digi- ja *smart*tahvlite aktiivsema kasutamise eesmärgil.
- Uuendada kooli kodulehte ja *Moodle* keskkonda. Kajastada operatiivsemalt kõiki tegemisi kooli kodulehel ja *Facebook*'is.
- Tõsta IKT lõimumist erinevate ainetega.
- Tõsta õpetajate digipädevust HITSA koolitustel osalemisega, toetada õpetajate võrgustike tööd.
- Viia kord aastas läbi koolitus õpetajatele ainekomisjonides digipädevuse tõstmiseks.

Säästlik majandamine ja keskkonnahoid

Aastal 2012/2013 toimusid katlamaja rekonstrueerimistööd ja välistrasside ehitustööd, mille käigus vahetati välja kütetorustik, külma ja soojaveetorustik, paigaldati veemõõdusõlm, uus soojaarvesti. Katlamaja paigaldati uus hakkpuidu katel, mille MW/h maksab 40% vähem varasemast. Tagamaks normidele vastav temperatuur ruumides paigaldati uusi radiaatoreid. Paigaldati ruumidesse uued kaasaegsed valgustid ja 2 energiasäästlikku välisvalgustit õuealale. Toimusid energiasäästunädalad, mille raames 2014/2015 utiliseeriti vana olme- ja kontoritehnikat (printerid, koopiamasin, telerid, monitorid), samuti luminofoorlampide torud, vanad värvid ja patareid. Õpilased on osalenud Kuusakoski Group OÜ poolt korraldatud küünlajahis - alumiiniumist küünlaümbriste kogumise kampaanias. Kulude kokkuhoiu saavutamiseks leiti firma, kes tarnib WC paberit ja muud kulumaterjali tunduvalt soodsamalt. Toidu mitmekesistamisel ja koolitoidu hinna samal tasemel hoidmisel on suur abi kooli majandusaias kasvavatest köögiviljadest. Kasvatatakse kapsast, porgandit, kaalikat, punapeeti, kõrvitsat ning maitserohelist. Kooli ruume on välja üüritud koolitusteks OÜ-le Reiting, KEA õppekeskusele, SA Erahariduskeskusele, kooli aulat aeroobika, jooga ja *LINE*-tantsu treeninguteks, kooli staadioni kontsertide läbiviimiseks.

Õpilaste loodusharidusprojekti raames valmistatud 15 linnupesakasti paigaldati valla terviserajale. Õpilaste kaasabil hoitakse korras kooli haljasalad.

Tugevused

- Renoveeritud A-korpus.
- Renoveeritud katlamaja (üle mindud õliküttelt hakkpuidule).
- Renoveeritud katlamaja ja koolimaja vaheline kütte- ja veetrass.
- Arvutipargi uuendamine (energiasäästlikumad arvutid ja monitorid).
- Vanade valgustite väljavahetamine.
- Liikumisanduritega segistid WC-des.
- Kütteautomaatika.
- Sauna tarbevee automaatika.
- Energiasäästunädalad.
- Prügi sorteerimine (patareid, vanad lambid ja värvid).
- Taara kogumiskast.
- Tühjade ruumide kasutuselevõtt - õpilaskodu, töötajatele puhkeruum, õppeklass koolitusteks väljastpoolt rentijatele.
- Olemas on C-korpuse renoveerimisprojekt - kokkuhoid energialt peale renoveerimist ca 56%.

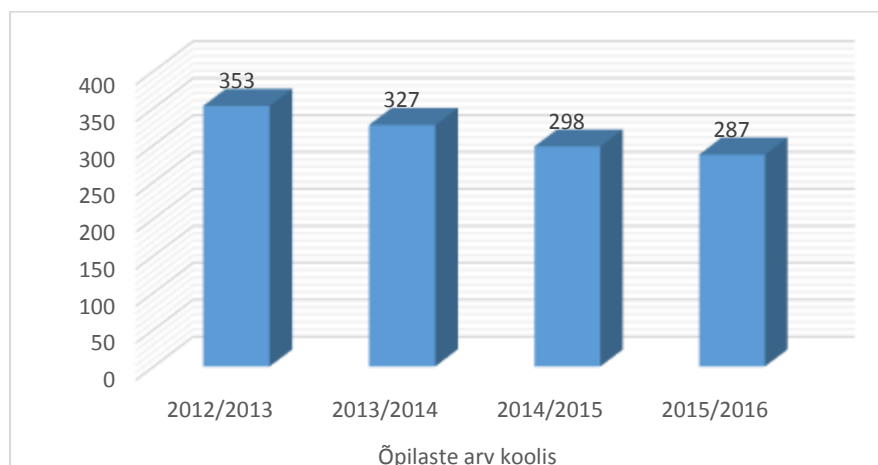
Parendusvaldkonnad

- C-korpuse renoveerimine.
- B-korpuse renoveerimisprojekt ja renoveerimine.
- Ruumide optimeerimise kava (ainekabinetid).
- Vahetusjalatsite kandmine (vähem koristada).
- Vanapaberi konteiner.
- Energiasäästunädalate jätkamine.

4.5. Õppe- ja kasvatusprotsess

Nagu terves Eestis, nii ka Antslas on õpilaste arv vähenenud.

Joonis 3. Õpilaste arv koolis



Tabel 6. Klasside täituvus (keskmine õpilaste arv klassis)

	1. kooliaste	2. kooliaste	3. kooliaste	Gümnaasium	Kooli keskmine
2013/2014	16,2	13,3	14,3	19,5	15,5
2014/2015	16,4	13,4	14,8	20	15,7
2015/2016	15,8	14,2	14,1	17,6	15,1

Kool peab õpilaste kohta arvestust õpilasraamatus. Üksikuid ebatäpsusi õpilasraamatus esines aastahinnete ja täiendava õppetöö hinnete sissekandmisel. Sekretär koostab koolis õppivate koolikohustuslike õpilaste nimekirjad (EHIS) ja peab arvestust õpilaste liikumise kohta, väljastab teatiseid õigeaegselt. Õpilaste vastuvõtt kooli, kooli lõpetamine ja õpilaste liikumine on vormistatud nõuetekohaselt ning vastavuses kooli dokumentatsiooniga.

Kooli õppekava, õpetaja töökavad.

Uus õppekava on rakendunud kõikides kooliastmetes, kõikides klassides ja kõikides ainetes. Ainekavad on täiustatud, korrigeeritud ja kooskõlastatud õppenõukogus. Õpetajate töökavad on kooskõlastatud ainekomisjonides. Töökavad on esitatud kõigil õpetajatel. Kahel õpetajal ei vasta töökava nõutud vormile, kuid sisuliselt oli töö planeerimine jälgitav. Sisekontroll jälgib õppekava ja töökava loogilist vastavust.

Hindamine ja õpitulemused.

Õpilaste hindamisel lähtutakse õppekava eesmärkidest ja põhimõtetest ning õpilase individuaalsust arvestades. Hindamise aluseks on Antsla Gümnaasiumi hindamisjuhend, mis on esitatud kooli õppekava üldosas ja on kõigile kättesaadav kooli veebilehel. Klassijuhatajad tutvustasid oma klassile ja lastevanematele kooli hindamisjuhendit. Aineõpetajad tutvustasid õa esimeses tunnis hindamise põhimõtteid ja eesmärke. Iga veerandi algul kirjutab aineõpetaja e-päevikusse, kuidas kujuneb veerandihinne. Hindamine toetab süsteemselt õppeprotsessi. Hindamisel taotletakse objektiivsust. Tagasiside õppeprotsessi kohta on pidev. Toimub kokkuvõtvate hinnete vastavuse analüüs eksamitulemuste ja tasemetööde tulemustega, mis annab võimaluse otsida uusi lähenemisviise õppetulemuste parendamiseks ja õpilaste huvi suurendamiseks.

Tabel 7. Tasemetööde ja kokkuvõtvate hinnete võrdlus

I kooliaste

Õppeaasta	Tasemetöö sooritanud õpilaste arv	Tulemus madalam veerandi hindest % eesti keel õpilaste arv/% matemaatika õpilaste arv/%	Tulemus kõrgem veerandi hindest % eesti keel / õpilaste arv/% matemaatika / õpilaste arv/%
2012/2013	25	Eesti keel 2/15,4% Matemaatika 4/33%, 2/16,7%, 4/30%	4/15,4% 4/15,4%
2013/2014	18	5/27% 6/33%	1/5,5% 1/5,5%

2014/2015	29 3.a -11õpil 3.b -15õpil väikeklass - 3 õpilast	Keskmine hinne Eesti k 4,2; 4,67; 3,7 Matem keskmine hinne 4,3; 4,57; 2	Edukus: mõlemad ained:100 Kvaliteet: eesti keel 81,8, 100, 67 matem. 90, 93, (väikeklass edukus -)
-----------	---	---	---

II kooliaste

Õppeaasta	Tasemetöö sooritanud õpilaste arv	Tulemus madalam veerandi hindest A; B eesti keel/õpilaste arv/% matemaatika/õpilaste arv/% kolmas valikaine	Tulemus kõrgem veerandi hindest A;B eesti keel/õpilaste arv/% matemaatika/õpilaste arv/% kolmas valikaine
2012/2013	31	Eesti k:2/12%; Matem: 9/53;8/57,1% Ingl.k 2/12%; 5/36;	4/24%; 3.21%
2013/2014	28	Eesti k. 2/14%: 1/7% Matem. 3/21%;1/7% Inimese õp-ja ühisk.õp. 2/35%; 5/36% 2/14%, 2/14%	2/14% 1/7%; 3/21% 2/14,3%; 2/14% 4/28%; 4/28%
2014/2015	24	AG keskmine hinne/edukus Eesti k. 4,2; 4,1 /100 Matem. 3,46; 3/100 Ajalugu: 4,1/100	AB kvaliteet 100; 86 30; 28 54

Tulemusi analüüsiti klasside kaupa ainekomisjonides ja õppenõukogus ning võrreldi koolikohustuse täitmisega.

Tabel 8. Põhikooli lõpueksamite tulemuste võrdlus kokkuvõtivate hinnetega

Õppeaasta	Eksami sooritanud õpilaste arv	Tulemus madalam aastahindest	Tulemus kõrgem aastahindest
2012/2013	eesti keel E 31 õpilast matem M 30 õpilast	E - M 2 õpilasel /7%	E 2 õpilasel /7% M 6 õpilasel /20%
2013/2014	E 25 õpilast M 25 õpilast	E 4 õpilasel /16 % M 7 õpilasel /28%	E 1 õpilasel /4% M 2 õpilasel /8%
2014/2015	E 28 õpilast M 28 õpilast	E 7 õpilasel /25 % M 8 õpilasel /29%	E - M 2 õpilasel /7%

Põhikooli lõpueksamil on 2012/2013, 2013/2014, 2014/2015 õa olnud edukus eesti keele eksamil 99%, matemaatikas 87% ja valikainetes (bioloogia, keemia, füüsika, geograafia, ühiskonnaõpetus ja inglise keel) 95%. Ülehindamist eesti keeles ja valikainetes üldiselt ei

esinenud, matemaatika eksamitulemused olid madalamad aastahinnetest 20%, kõrgemad 12 % õpilastest.

Samuti analüüsitakse tasemetööde ja eksamite tulemusi riigi keskmiste tulemustega. Riiklike tasemetööde tulemused olid Võru maakonna ja enamuses riigi keskmistest tulemustest kõrgemate keskmiste hinnetega, nõrgemad tulemused olid matemaatikast.

Tabel 9. Riigieksami kooli keskmine/riigi keskmine punktisumma

Õppeaasta	2012/2013	2013/2014	2014/2015
Eesti keel	54,8 p / 62,29 p	54,76 p / 62 p	54 p / 61,7 p
Matemaatika	63 p / 60,73 p	kitsas 13,6 p / 30,2 p	kitsas 31 p / 37 p lai 33,6 p / 50,8 p
B 2 võõrkeel	57,5 p / 71,97 p	56,8 p	49 p / 66,7 p

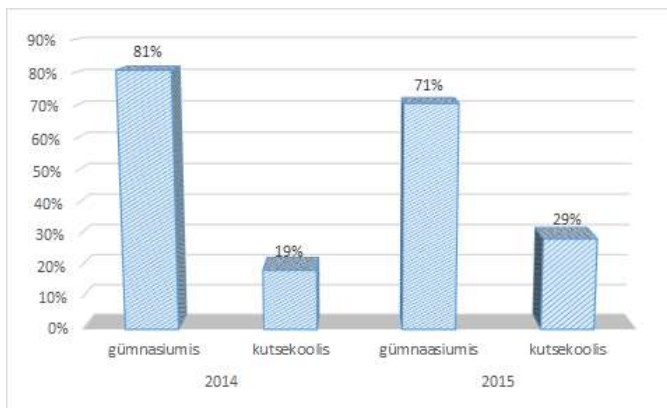
Igal õppeaastal analüüsiti ja tehti kokkuvõtteid lõpueksami ja riigieksamite tulemustest ainekomisjonide koosolekul ja õppenõukogus. 2 korda õppeaastas esitati õppetöö tulemuste analüüs hoolekogule ja kord aastas lastevanemate üldkoosolekule. Õppeaasta lõpus esitavad kirjalikud tööanalüüsid õpetajad, klassijuhatajad ja ainekomisjonid. Analüüsides õpilaste õppetöö tulemusi peame 8.-9. kl õpilaste puudulike hinnete puhul tihti tõdema, et põhjuseks on huvi puudus. Siin näeme arenguruumi õppetöö korraldamisel, õpetajatöö eesmärgistamisel. Vastavalt tulemustele võetakse vajadusel kasutusele meetmed olukorra parendamiseks: konsultatsioonide arvu suurendamine, tundide diferentseerimine, õpiabirühma moodustamine. Tunni efektiivsus on kooli eesmärgi-tulemuslikkuse saavutamise vahend. Tänapäevast tunnikäsitlusest lähtuvalt kasutavad õpetajad ainetundides erinevaid õppemetoodikaid ja õppevorme. Väljaspool klassiruumi toimuva õppe osakaal suureneb erinevate õppeainete lõiminguks (õppereisid, -matkad). Tulemuslikud on koostööprojektid nn meistriklassi kasutamise õpilaste jaoks. Aasta-aastalt suureneb ainetundides infotehnoloogia kasutamine. Õppetöö mitmekesistamiseks kasutatakse erinevaid veebikeskkondi ja veebilehti. Ainetunni läbiviimiseks kasutatakse arvutiklassi. Võimalused infotehnoloogia ja aktiivõppe meetodite kasutamiseks on veelgi suuremad ning annavad võimaluse ülesannete diferentseerimiseks. Hästi valitud töövõtted tunnis köidavad õpilaste tähelepanu. Huvi käsilolevate ülesannete vastu motiveerib õpilasi õppima.

Ainealase metoodilise töö täiustamiseks osalevad õpetajad vastavalt võimalustele täiendkoolitustel, omandatu edastatakse ainekomisjoni liikmetele ja metoodikapäevadel teema sobivuse korral kõigile pedagoogilistele töötajatele. Koolitustel õpitud rakendatakse õppetöö tulemuslikkuse tagamiseks. Toimub kodutööde mahu optimeerimine, selle arvestamine hindamisel. Pidevalt nõutakse õpilastelt korrektset kõnet ja suhtlemist, korraldatakse etlemispäevi ja õpilaskonverentse esinemisoskuse arendamiseks.

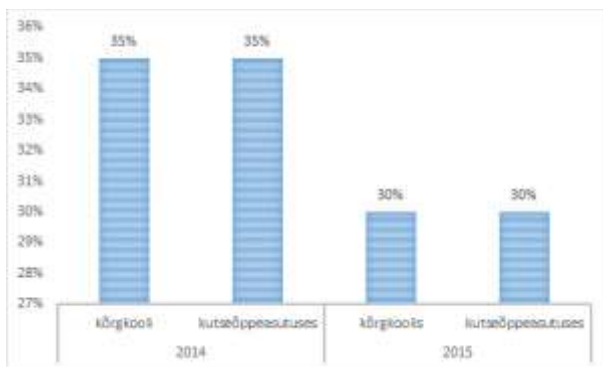
Tähtsustatud on õpioskuste arendamine ja õpilaste aktiivsus õppijana.

Edasiõppijate protsent põhikooli lõpetajatest on kahe aasta kokkuvõttes 100 % ja gümnaasiumi lõpetajatest 65 %.

Joonis 4. Põhikooli lõpetajate edasiõppimine gümnaasiumides ja kutseõppeasutustes



Joonis 5. Gümnaasiumi lõpetajate edasiõppimine kõrgkoolides ja kutseõppeasutustes



Õpilaste arengu toetamine

Kogu kooli töö lähtub õpilase arengu ja toetamise vajadusest, järgitakse kaasava kooli ideoloogiat. Õppija arengut toetab eelkõige õppijakeskne lähenemine ning koostöö kodu ja kooli vahel. Õpilase võimete ja individuaalsusega arvestatakse lähtuvalt lapsest ja vastavuses HEV õpilaste õppekorraldusega. Õpilaste arengu toetamiseks on välja töötatud õpiabi vajavatele õpilastele tugisüsteemide rakendamise kord.

Õpilaste arengut analüüsitakse iga veerandi lõpul. Puudulike hinnete korral rakendatakse õpiabi: **täiendavat õppetööd, individuaalse õppekava rakendamist, konsultatsioone, õpiabi- või pikapäevarühma suunamist, logopeedi ja abiõpetaja kasutamist.** Vajadusel suunatakse nõustamiskomisjoni. Individuaalne õppekava koostatakse lapsevanema avalduse, eksperthinnangu ja õppenõukogu otsuse alusel. Vastavalt tunniplaanile toimuvad koolis logopeeditunnid. Õpiabirühmade töö toimub põhikooli klassides matemaatikas 1 x nädalas. Õpiabi tunnid toimuvad ainetunni ajal teises ruumis õpiabi õpetaja juhendamisel. Kuna rühmad on väikesed, saab iga õpilane tagasisidet ja individuaalset juhendamist. Tugisüsteemide toimimine ja õpilase toetamine on tagatud koostöös abiõpetaja ja sotsiaalpedagoogiga HEV õpilaste kohta täidetakse individuaalseid vaatluskaarte.

Tugisüsteemide vajavate õpilaste arv on suurenenud. Õpiabirühmades osales 2012/2013. õa 43 õpilast, 2013/2014. õa 29 õpilast, 2014/2015. õa 32 õpilast. 2012/2013. õa õppis individuaalse õppekava (IÕK) alusel 4 õpilast, lihtsustatud õppekava (LÕK) alusel 7 õpilast, 2013/2014. õa IÕK alusel 3 õpilast, LÕK alusel 6 õpilast, 2014/2015. õa IÕK alusel 11 õpilast, LÕK alusel 5 õpilast.

Tugisüsteemide ja õpiabi rakendamise tulemuslikkust analüüsitakse ja korrigeeritakse pidevalt tugivõrgustiku koosolekutel.

Õpilaste individuaalset arengut toetavad õpetajate suulised ja kirjalikud sõnalised hinnangud, mis viitavad konkreetsetele vajakajäämistele või õnnestumistele.

Õppetöö toetamiseks oli õpilastel võimalik osaleda **konsultatsioonides**. Aineõpetajate konsultatsiooniajad on kindlaks määratud ja avalikustatud kooli kodulehel. Seda võimalust kasutatakse aga harva. Põhjuseks on osade õpilaste puhul vähene huvi aine vastu ning vastutustundetu suhtumine õppetöösse.

Tabel 10. Õppetöö tulemused kolme aasta võrdluses

Õppeaasta	Õpilaste arv	Lõpetas klassi normaalajaga	Lõpetas klassi täiendava õppetööga	Jäi klassikursust kordama
2012/2013	353	314	36	3
2013/2014	325	305	20	-
2014/2015	298	279	15	-

Tabel 11. Õppeedukuse kolme aasta võrdlus

	2012/2013	2013/2014	2014/2015
Kiituskirjaga lõpetajaid	45 / 12,7%	56 / 17,1%	41 / 14%
„4“ ja „5“	141 / 39,95%	112 / 34,3%	111 / 37,2%
„3“, „4“ ja „5“	314 / 89%	305 / 94%	279 / 94%

Õpitulemuste kindlustamisel on positiivne mõju **pikapäevarühmal**, kus lapsed saavad õppida järgmisteks koolipäevadeks õpetaja juhendamisel ja sisustada vaba aega.

Koolis on **tunnirahu** klassi võimalus, kuhu vajadusel suunatakse õpilane iseseisvale tööle. Koolist väljalangevus põhikoolis puudub. Koolist väljalangevuse ennetamisega tegeletakse kõikides klassides, toimub puudumiste kontroll, side koduga, õpetajate koostöö, koostöö tugitöötajatega, valla sotsiaaltöötajate ja sotsiaalkomisjoniga, laste ja lastevanemate nõustamine ning õpiabi.

Osalemine olümpiaadidel

Õpilasi motiveeritakse osalema olümpiaadidel ja konkurssidel. Õpilastel on võimalus kasutada olümpiaadieelset päeva enesetäiendamiseks. Õpilaste esinemised maakondlikel olümpiaadidel on olnud tulemuslikud ning on aasta-aastalt paranenud. Positiivne on erinevate õpilaste jõudmine esikolmikusse.

Tabel 12. Osalemine olümpiaadidel, projektides ja konkurssidel kolme viimase aasta jooksul

Õppeaasta	Toimunud olümpiaade	Osaletud	Osaluskordi individuaalselt	Õpilaste arv esikolmikus	Vabariiklikel olümpiaadidel osalenud õpilaste arv	Juhendajate arv
2012/2013	33	30	232	36	18	25

2013/2014	28	26	176	24	3	24
2014/2015	29	21	154	25	8	19

Meie kool oli maakonnas II kohal esikolmiku kohtade poolest Võru Kreutzwaldi Gümnaasiumi järel. Kõige arvukamalt osales nii maakondlikel kui ka vabariiklikel olümpiaadidel ja konkurssidel 9.a kl õpilane 8 korral. Tulemuslikkus näitab õpetajate professionaalsust valikute tegemisel. Tulemuslikkuse tagavad diferentseeritud õpe ja individuaalne töö õpilastega. Toimub parimate õppurite, ainetundjate ja olümpiaadidel osalejate tunnustamine.

Koolikohustuse täitmine

Õpilaste puudumiste kohta õppetööst on täpne arvestus koos puudumiste põhjustega. Õppetööst osavõttu analüüsitakse pidevalt ning rakendatakse puudumise ennetamiseks abinõusid. Puudumiste analüüs esitatakse iga õppeveerandi lõpus juhtkonnale, teatatakse vanematele e-kooli kaudu. Vajadusel rakendatakse mõjutusvahendeid. Kooli pidajat informeeritakse pidevast koolikohustuse mittetäitmisest. Tunnustatakse ühtegi päeva puudunud õpilasi.

Tabel 13. Puudunud tundide arv I kooliastmes

Õppeaasta	Õpilaste arv	Puudunud tundide arv/ õpilase kohta	Põhjuseta puudunud tundide arv
2012/2013	80	4818 / 60,2	-
2013/2014	81	2805 / 34,6	-
2014/2015	82	3052 / 37,2	3

Tabel 14. Puudunud tundide arv II kooliastmes

Õppeaasta	Õpilaste arv	Puudunud tundide arv /õpilase kohta	Põhjuseta puudunud tundide arv
2012/2013	92	10005 / 108,5	4
2013/2014	80	8031 / 100,3	-
2014/2015	67	5336 / 79,6	-

Tabel 15. Puudunud tundide arv III kooliastmes

Õppeaasta	Õpilaste arv	Puudunud tundide arv/ õpilase kohta	Põhjuseta puudunud tundide arv
2012/2013	85	9757/ 114,8	384
2013/2014	86	8284/ 96,3	17
2014/2015	89	9024/ 101,4	311

Põhikoolis koolikohustust mittetäitvaid õpilasi ei ole.

Tabel 16. Puudunud tundide arv gümnaasiumis

Õppeaasta	Õpilaste arv	Puudunud tundide arv / õpilase kohta	Põhjuseta puudunud tundide arv
2012/2013	96	11846 / 124,7	267
2013/2014	80	9868 / 123,4	79
2014/2015	60	6795 / 113,3	48

Õpilase arengut toetav klassiväline tegevus

Huvitegevuse planeerimisel lähtutakse kooli eesmärkidest, võimalustest ja õpilaste huvidest. Mitteformaalne haridus toetab õpilase igakülgset arengut ja lähtub kooli õppekavast. Huviringides osaleb keskmiselt 70% õpilastest. Koolis töötab 18 huviringi. Ringe juhendavad kooli õpetajad, fotoringi juhendaja on kohalik loodusfotograaf.

Huviringide väljundiks on osalemine võistlustel, konkurssidel ja projektides. Huvitegevuse kaudu esindatakse kooli maakonnas, vabariigis. Osaletud on maakondlikel korv-, võrk- ja kergejõustikuvõistlustel, võistlussarjas „Tähelepanu start” ja „TV 10 olümpiastarti”, laulukooride ja tantsurühmadega tantsu- ja laulupidudel, samuti õpilastööde näitustel, üleriigilistel joonistusvõistlustel, veebipõhises projektis „Tere, kevad!”.

Arendatakse õpilaste vabatahtliku töö võimalusi. Osaletakse Tugiõpilaste Oma Ring Eestis (TORE) liikumises, Noorte Kotkaste ja Kodutütarde organisatsiooni töös, MTÜ-s Märkajad, tehakse koostööd nii maakondlike kui ka vabariiklike organisatsioonidega.

Õppetööd toetavad **klassivälised tegevused** toimuvad vastavalt tööplaanile. Ainete populariseerimiseks viiakse läbi ainenädalaid, õppeekskursioone, sise- ja väliskoolitusi ja lõimingu projekte. Õppekava toetavad sügised ja kevadised ekskursioonid kõikidele klassidele, teatrikülastused. Õpilasi suunatakse osalema konkurssidel.

Antsla Gümnaasium on **tervist edendavate koolide** võrgustiku liige. Tegevus on kirjeldatud tervise edenduse tööplaanis, mida koordineerib tervisenõukogu. Õpilased on osa võtnud maakondlikest projektidest ”Suitsuprii klass” ja ”Kaitse end ja aita teist”.

Koolis on olemas õpilaste **tunnustamissüsteem**, kinnitatud on Aasta Õpilase statuut, mille alusel antakse aasta lõpus välja AG aasta õpilase tunnustus ja ta kantakse kooli auraamatusse. Õpilaste tunnustamiseks korraldab juhtkond vastuvõtte: parimate õppurite päev, arengus enam edasi liikunud õpilaste ja nende vanemate vastuvõtt, medali ja kiitusega lõpetanud õpilaste ja nende vanemate vastuvõtt. Kooli kodulehel eksponeeritakse õpilaste saavutusi (olümpiaadid, võistlused, spordirekordid, parimad õppurid jms). EV aastapäeva aktusel tunnustatakse parimat õppijat, uurimistöö tegijat, sportlast, taidlejat. Usinamatele õppuritele antakse üks koolivaba õppimispäev veerandis enesetäiendamiseks, seda kasutatakse otstarbekalt. Parimatele ainetundjatele väljastatakse kooliaasta lõpus kooli tunnustus.

Tugevused

- On võimalik omandada gümnaasiumiharidust.
- Autokoolis õppimise võimalus gümnaasiumiajal ja KOV - poolne rahaline tugi õpilastele.
- Rohkearvuline osavõtt ning head tulemused olümpiaadidel ja võistlustel.
- Võimalus osaleda huviharidusega (näiteks: loodusalsed projektid, fotograafia, koorilaul, ansambel, kergejõustik jms) seotud tundides, mis toetavad riiklikku õppekava.
- Tugev loodusharidus, huvitavad õppekava toetavad õppekäigud, projektides osalemine (KIK, Säätunädal jne).
- Huvitegevuse kaudu esindatakse kooli maakonnas ja vabariigis sh rahvusvahelised projektid, kõrgetasemelised laulukoorid.
- Õpilasürituste kaudu tähtsustatakse väärtuskasvatust, sallivust ja vägivallavaba käitumist.

- Koolis on õppetööd toetavad traditsioonid (näiteks: jõulupeo ja -laada korraldamine - majandusõppeks; etlemispäev - keeleõpe jne).
- Tugisüsteemide kasutamise võimalus eesti keelest, matemaatikast ja võõrkeeltes.
- Õppetööd toetavad abistruktuurid.
- Raamatukogu võimaluste kasutamine õppetöö läbiviimisel.
- Positiivne on, et meie koolis on väiksed klassikollektiivid, kus õpilased saavad õppida ja end turvaliselt tunda.
- Põhikooli osas puudub koolist väljalangevus.

Parendusvaldkonnad

- Säilitada Antsla piirkonnas gümnaasiumihariduse omandamise võimalus.
- Üle vaadata õppesuunad gümnaasiumiastmes, võimalusel tegeleda õppesuundadega ka põhikoolis - saame juurde konkurentsivõimelisi õpilasi.
- Üle vaadata gümnaasiumi astme tunnijaotuskava 12. klassi osas, seoses riigieksamitega.
- Täiendada õppekava - kõikides kooliastmetes.
- Ettevõtliku kooli liikumisega liitumine.
- Kaasata õppetöösse interaktiivseid vahendeid, koostada veebipõhiseid kursusi.
- E-õpikute kasutamine.
- Täiendada õpilase toetamise põhimõtteid määratlevat dokumenti (HEV).
- Taastada perepäevade läbiviimine koos õpitubadega.
- Uuendada eelkooli programm.
- Ümber korraldada eelkooli lastevanemate koolitus.
- Üle minna uuele koolipäeva kavale.
- Rakendada hindamisel trimestrite süsteem.
- Minna üle e-Kooli süsteemilt Stuudiumi õppeinfosüsteemile.